

Directeur de la publication : Jean-Pierre BELLEIL, Maire.
 Adjoint à la Communication : Christian JADEAU.
 Envoi par mail aux abonnés, tirage 450 exemplaires.

Agenda

Samedi 6 janvier: vœux de la municipalité

Lundi 15 janvier : date limite pour les articles du flash info de février 2024

Judi 11 janvier: AG du club de l'amitié

Samedi 13 janvier : permanence Joué Mémoire & patrimoine 10h

Dimanche 14 janvier : à 18H galette des rois de l'Etoile Jovéenne

Mairie

87 rue du Bocage
 44440 JOUÉ-SUR-ERDRE
 Tél : 02 40 72 35 43
 Fax : 02 40 72 34 40

Mail mairie
mairiejouesurerdre@wanadoo.fr
Mail cantine
cantinejoue@orange.fr
Mail communication
communicationjoue@orange.fr
Site internet



FLASH

Envoi des articles avant le
15 janvier
2024

Cérémonie des vœux

2024

de la commune de Joué sur Erdre

Jean-Pierre BELLEIL, Maire de Joué sur Erdre et le conseil municipal, ont le plaisir de vous convier à la

cérémonie des vœux le samedi 6 janvier à 11h00 à la salle de l'Auvinière.

Nous vous attendons nombreux pour ce moment convivial qui marquera le début d'année.



Contact Mairie : 02.40.72.35.43 - mairiejouesurerdre@wanadoo.fr

PARCOURS ARTISTIQUE À JOUÉ-SUR-ERDRE

DOMINIK DOULAIN PRÉSENTE SON TRAVAIL PICTURAL.

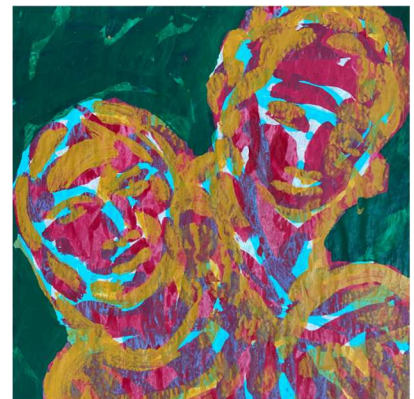
Le parcours : à partir de fin janvier, de nombreuses œuvres de Dominik Doulain seront exposées dans plusieurs lieux de la commune: mairie, bibliothèque, commerces...

Une conférence sur « l'homme et la lumière » est également envisagée.



L'art est le plus beau liant entre les êtres.

Il n'y a pas de frontière entre la figuration et la peinture abstraite ! Chacun doit y trouver une émotion ou l'émergence d'une pensée , L'art parle à l'intime !



NOUVEAU TROPHÉE DE LA COMMUNE

Lors de la cérémonie des vœux, le trophée sera remis à des Jovéennes ou Jovéens méritants.



Délibérations du Conseil Municipal du 18 décembre 2023 (résumé)

PRÉSENTS : MM. Jean-Pierre BELLEIL (Maire), Guy PÉTARD, Roseline VOISIN, Christian JADEAU, Liliane MERLAUD, Frédéric TROVALLET (Adjoints), Émilie BATARD, , Yves BOURÉ, Anne-Claude BRANCHEREAU, , Didier LESEALT, Olivier RAVARD, Frédéric SIMONNEAU, Ann BENOIT, Amandine BOURÉ , , Thierry MARCHAND. **EXCUSÉS :** Marie-Paule BELLEIL, Jessica DUFOUR, Marie-Dominique BRANCHEREAU, Yann DENIAUD

Plan guide opérationnel pour revitalisation du cœur de bourg : choix du bureau d'études, 6 offres sont parvenues, le conseil municipal, adopte la proposition du bureau d'études Altereo, coût ttc 44.524 €

Renouvellement du contrat Berger Levraut /Segilog pour acquisitions et prestations de services: depuis l'année 2006, la mairie est équipée des logiciels Segilog, selon contrats renouvelables par période triennale : ces logiciels donnant toute satisfaction, il est proposé de reconduire un contrat avec cette société pour une nouvelle période triennale. Le conseil valide le contrat d'acquisition de logiciels pour le tarif suivant pour la période 2024 à 2026 : 5.076 € ht de droit d'utilisation par an 564 € ht de maintenance, formation par an.

Achat par la commune de la parcelle cadastrée ab 98 près de l'école publique : autorisation du Maire pour signer l'acte notarié d'acquisition (annule et remplace la délibération du 20/11/2023): vu la proposition effectuée par monsieur Dagobert pour vendre une portion de la parcelle située derrière son habitation, à hauteur du 316 rue du bocage, pour un prix total de 35.000,00 € net vendeur.

Achat par la commune des parcelles cadastrées i 890 et i 893 pour création d'une nouvelle voirie : la rue des jardins, à la Demenure: pour conférer à cette voie le caractère de voie publique, il convient pour la commune de se porter acquéreur des parcelles qui doivent faire office de voie de circulation et d'accès aux propriétés situées rue des jardins, parcelles cadastrées i 890 et i 893 2 ares 15 centiares et 1 are 85 centiares : prix d'achat par la commune: 1 € symbolique.

Animations et informations communales



BUREAUX À LOUER

RÉSIDENCE
LES GLYCINES
CONTACTER

LA MAIRIE:
02 40 72 35 43



CONSEIL FRANCE RÉNOV'

À partir de janvier, vous pourrez venir rencontrer un conseiller France Rénov' une fois par mois à l'espace France Services. Ces conseillers sont là pour vous informer et répondre à vos questions sur les travaux de rénovation énergétique et les dispositifs d'aide financière existants.

FRANCE SERVICES

Consulter le site: www.sivom-secteur-riaille.com 182, Rue du Cèdre 44440 RIAILLE
Tél. 02.40.97.35.23 - accueilfranceservices@sivom.com



• Samedi 13 janvier - 10h30

Adultes



LE CAFÉ DES LECTEURS

Une rencontre autour d'un thé ou d'un café pour partager ses lectures coups de cœur ou coups de griffes...



Inscription au : 06 47 15 25 17

Toutes les animations sont gratuites et sur inscription.
Retrouvez toutes les infos sur notre site : bibliofil.pays-ancenis.fr

[bibliofilpaysancenis](https://www.facebook.com/bibliofilpaysancenis)



PERMANENCES

Erdre et Loire Initiatives (ELI): mardis 2, 9, 16, 23 et 30 janvier de 9h à 12h sur RDV au 02 40 83 15 01

Espace Multimédia: mardis 9 et 23 janvier infos: 02 40 09 20 13

Mission Locale jeudis 4, 11 et 25 janvier de 9h à 17h sur RDV au 02 40 96 44 30

Maison Des Adolescents (MDA) mardis 2, 9, 16, 23 et 30 janvier de 14h à 17h sur RDV au 02 40 51 55 60

Espace Départemental des Solidarités (EDS)

RDV assistante sociale et consultations puéricultrice : EDS Ligné (communes Joué s/Erdre, Teillé et Trans s/Erdre) sur RDV au 02 40 77 06 70

Consultations prénatales : 02 44 42 12 13

Dès 2024, 85% de notre territoire pourra se raccorder à la fibre. Ce réseau offre les meilleures performances et est beaucoup plus stable que le réseau ADSL. [POUR TOUT SAVOIR SUR LE DEPLOIEMENT DE LA FIBRE OPTIQUE](#) :
Rendez-vous sur : numerique.loire-atlantique.fr ou contact : 0800 80 16 44



Histoire et patrimoine

LA CHATELLENIE DE VIOREAU AU 17^{ème} ET 18^{ème} SIECLE SOUS LES CONDÉ

En 1632, le roi Louis XIII confisque la baronnie de Châteaubriant à Henri II de Montmorency pour trahison. Celui-ci intrigua avec Gaston d'Orléans, frère du roi, contre le cardinal de Richelieu. Condamné à mort pour crime de lèse-majesté, il est décapité à Toulouse. Ses biens confisqués passèrent à la maison de Condé. Le roi en fait don à Henri en 1633, prince de Condé, prince du sang lié et habitué à l'exercice du pouvoir à l'échelle du royaume.

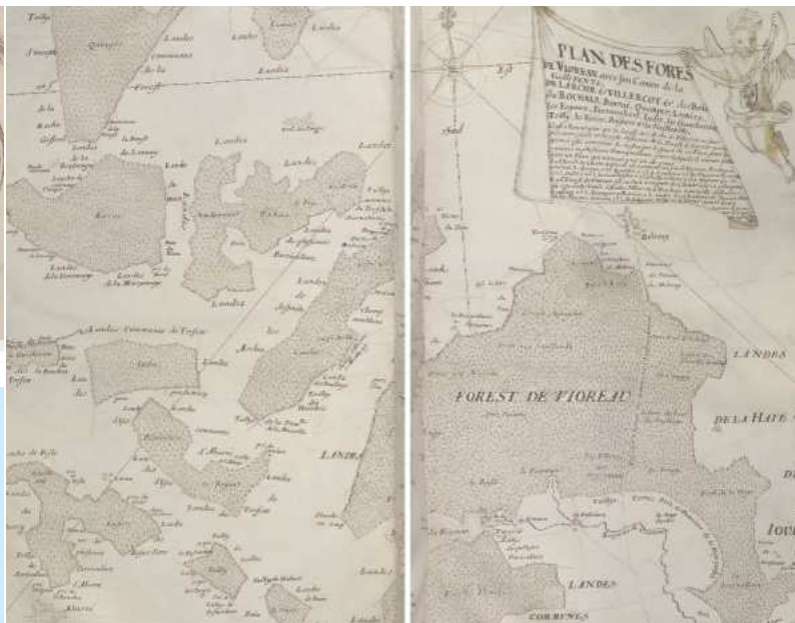
Grâce aux Condé, la baronnie retrouve un certain lustre à partir de 1660, les revenus du domaine recommencent à croître : l'affermage de Vioreau en 1695 rapporte 3470 livres. Les princes encouragent la création de forges qui permettent des ventes massives de bois. Une gestion rationnelle de la forêt est instaurée, des arpenteurs, des géographes dont Jacques Le Loyer confectionnent des cartes (ci-dessous) pour situer et connaître les lieux.

Les princes de Condé s'appuient pour gérer leurs domaines sur des personnes de confiance. Par exemple Jean Baptiste du Breuil du Chastelier, fils d'un sénéchal de la Chauvelière à Joué. Il est en 1730 procureur fiscal, puis de 1740 à 1759 il est le receveur général des domaines, puis il devient le premier Maire élu de Châteaubriant en 1751. Toutefois le pouvoir devient de plus en plus centralisé, c'est le conseil parisien du Prince qui dirige, les décisions sont relayées au personnel de la baronnie.

Les afféagements (cession à un particulier contre une rente annuelle) se poursuivent (voir Vioreau au 16^{ème} et 17^{ème} sous les Montmorency, flash de novembre 2023), principalement landes (terres vaines et vagues de ses domaines) et bâtis (moulins, métairies, maisons). Tous les seigneurs du pays, vers la même époque, se piquent d'émulation pour arriver au défrichement des vastes landes que la peste noire du XVI^{ème} siècle avait laissées après elle. Chacun s'empresse donc d'afféager les terres vaines qu'il ne pouvait mettre en culture par lui-même ou par ses fermiers.

Au début de la Révolution, en 1790, toutes ces terres furent déclarées acquises aux afféagistes et affranchies de toutes redevances, les rentes qui en étaient le prix convenu de gré à gré ayant été abolies comme entachées de féodalité.

Sources : Christian Bouvet « Châteaubriant de la Renaissance à la Révolution », Antoine Pacault « La baronnie de Châteaubriant au 16^{ème} et 17^{ème} siècles », Charles Goudé « histoire de Châteaubriant », Bibliothèque Nationale de France.



Toute la partie ouest de notre commune est essentiellement constituée de bois et de landes. L'ancienne chapelle de Notre Dame des Langueurs, au XII^{ème} siècle portait le nom de « Notre Dame de la Lande ».

Louis II de Bourbon dit le Grand Condé, 1621-1686, héros de guerre, et un seigneur, soucieux de la bonne gestion de ses affaires foncières.

L'ASSOCIATION JOUÉ MÉMOIRE & PATRIMOINE VOUS ACCUEILLE

Chaque 2^{ème} samedi de chaque mois, dès 10h, l'association JM&P organise une permanence au 1^{er} étage de la mairie (se présenter à l'accueil). Les personnes intéressées par l'histoire locale, qui auraient des photos, objets à présenter, ou simplement participer aux discussions sont cordialement invitées. L'asso JMP compte actuellement 2 commissions: la commission musée (crypte de l'église) et la commission des archives. La prochaine rencontre se tiendra donc le 13 janvier 2024. D'autre part, l'Assemblée Générale aura lieu le vendredi 9 février 2024 dès 18h au labo de JL Arru.





ESJ : MATCHS DE FOOTBALL À DOMICILE

Le dimanche 14 Janvier : Challenge de District et Coupe de District, à 12h 30, les Séniors masculins 2 reçoivent Sion Lusanger AS 2., à 14h 30, les Séniors masculins 1 reçoivent Abbaretz Saffré FC 3. **L'ESJ invite tous les joueuses, joueurs, dirigeants, bénévoles et supporters à partager la galette des rois le dimanche 14 janvier à 18H à la salle de l'Etoile Jovéenne.**

JOUÉ SUR JOUÉ

Il reste quelques places aux cours de Pilates le jeudi de 16h15 à 17h15 à

Joué sur Erdre ou le vendredi de 20h15 à 21h15 à Trans-sur-Erdre, il est encore possible de s'inscrire.. Reprise des cours jeudi 11 janvier 2024 à Joué, vendredi 12 janvier 2024 à Trans. D'autre part Joué s'la joue, pour assurer sa pérennité, recherche de nouveaux bénévoles pour organiser et animer la vie de l'association Contactez-nous :Email : joueslajoue@gmail.com Tél : 06.74.46.75.16 : Michèle; 06.47.18.50.52 : Annie.



Le samedi 20 Janvier : U09 à 12h15 reçoit Treillières, U11 F à 13h30 reçoit Sucé / Erdre, U13 M à 14h45 reçoit Der-val, U13 F à 16h15 reçoit Sion/Lusanger, U15 F à 17h45 reçoit st Herblain, U15 M à 19h15 reçoit Nort / Erdre, Sénior à 21h00 reçoit Union Logne

Le samedi 27 Janvier : U09 à 12h15 reçoit St Mars du Désert, U11 F à 13h30 reçoit Sion/Lusanger, U13 M à 14h45 reçoit Nort / Erdre, U13 F à 16h15 reçoit Petit Mars, U15 F à 17h45 reçoit Sion Lusanger, Sénior à 21h00 reçoit Crossac

Les membres du bureau de Joué Basket vous souhaitent leurs Meilleurs Vœux pour cette nouvelle année.

NOUVEAU: THOMAS ALIES - OSTÉOPATHE

Diplômé de l'école d'ostéopathie de Nantes et originaire de la région nantaise, il a pris la suite d'Alexis BERTHELOT au sein de la maison de santé depuis le 1er décembre 2023. Les consultations ont lieu du lundi au vendredi et la prise de rendez-vous s'effectue par téléphone au 07.60.64.06.06 ou sur Doctolib.



DÉCOUVERTE DU YOGA

(ADOS /ADULTES)

JOUÉ/ERDRE : salle langueroise: cours le mardi à 9h 45 ou 19h.

TRANS/ERDRE: salle de motricité, école: cours: le premier samedi du mois de 10h à 12 h.

Infos: 06 50 45 71 14

Essai gratuit

Association ACYZ



NOUVEAU: CARTES D'IDENTITÉ, PERMIS...

A partir du 11 Janvier, Sébastien Briatte assurera une permanence le jeudi après-midi pour réaliser vos photos d'identités agréées ANTS pour carte d'identité, passeport, permis de conduire. Résidence Les Glycines (derrière le salon de coiffure Nuances et Reflets), sur RDV : 06 71 21 16 78 / sbriatte@neuf.fr



COLLECTE DE TEXTILES

Elle est prévue le 15 juin 2024 à l'école St Louis de Gonzague. Nous récupérons vêtements, chaussures, linge de maison, petite maroquinerie, même usés ou déchirés (mais propres et secs) ! Si vous faites du tri, gardez vos sacs quelque temps pour notre collecte.



NOUVEAU: GÎTE DE LA RIGOLE

Le Gîte de la Rigole est situé entre Vioreau et la Provostière au bord de la rigole alimentaire. Il peut accueillir 13 personnes, il dispose d'un bain nordique et d'un sauna.

Le gîte est labellisé gîtes de France. Baby foot, fléchette, jeux pour enfants tout y est pour passer de bon moments. 1 BIS Les Ajeaux, .Téléphone : **06 46 41 77 34**

DURANT LES FÊTES, DÉPOSEZ VOS COQUILLES D'HUÎTRES EN DÉCHÈTERIES !



Du lundi 18 décembre 2023 au lundi 15 janvier 2024 inclus, les habitants du Pays d'Ancenis sont invités à déposer leurs coquilles d'huîtres dans des bennes dédiées disponibles en déchèteries. Une fois collectées, les coquilles d'huîtres seront broyées puis intégrées à

du compost. Une bonne idée pour alléger ses poubelles pendant les fêtes ! La collecte a lieu sur les 5 déchèteries du Pays d'Ancenis, aux horaires d'ouverture habituels (fermé les 25 décembre et 1^{er} janvier). **Plus d'infos sur www.pays-ancenis.com et toute l'actualité sur la page Facebook (COMPA44150)**



Pharmacie de garde : 3237 ou <http://www.3237.fr>
Urgences : 15 - 18 ou 112
Médecin de garde : 116 117

